



**DIRECTION DES ÉTUDES**

 **CÉGEP DE SAINT-JÉRÔME**  
Saint-Jérôme | Mont-Tremblant | Mont-Laurier



## ***Plan de réussite éducative du Cégep de Saint-Jérôme***

**Avis favorable de la Commission des études tenue le 28 mai 2014**

**Adopté par le Conseil d'administration du Cégep  
de Saint-Jérôme le 18 juin 2014**

## Table des matières

1. Introduction.....	3
2. Un peu d'histoire... ..	4
3. Quelques constatations .....	5
4. Principes qui ont guidé la réflexion.....	7
5. Élaboration du <i>Plan de réussite</i> .....	8
6. Les cinq axes du <i>Plan de réussite</i> .....	9
7. Suivi du plan .....	11
LISTE DES TABLEAUX .....	12
ANNEXE I (Tableaux).....	13
ANNEXE II (Axes) .....	19
ANNEXE III (Schéma – Déroulement des opérations) .....	35
ANNEXE IV (Définition des sigles).....	36
ANNEXE V (Liste des membres des comités directeur et collaborateur) .....	37

# ***Plan de réussite éducative du Cégep de Saint-Jérôme***

## **1. Introduction**

Réussir, selon le *Petit Robert*, signifie s'accomplir, se réaliser. En milieu scolaire, on dit d'une personne qui complète avec succès un programme d'études qu'elle a atteint les objectifs de ce programme, qu'elle a donc réussi. Le concept de réussite éducative est toutefois beaucoup plus large que la réussite scolaire; selon un avis du Conseil supérieur de l'éducation, ce concept « englobe la réussite scolaire et inclut la réussite d'un projet de développement personnel et d'intégration sociale<sup>1</sup> ».

Dans cet avis à la ministre, le Conseil définit ainsi ce qu'il entend par réussite éducative :

la réussite éducative au collégial serait celle qui permet à la personne de se développer (l'accès aux études collégiales), de trouver sa voie professionnelle (le cheminement), d'obtenir un diplôme (l'obtention du diplôme) et de poursuivre des études universitaires ou de s'insérer sur le plan socioprofessionnel (l'insertion socioprofessionnelle)<sup>2</sup>.

Dans le but de fournir à tous ses étudiants, autant du secteur régulier que du secteur de la Formation continue et du Service aux entreprises (FCSE), l'environnement requis et tous les instruments nécessaires devant leur permettre de parvenir à ces fins, la Direction des études met de l'avant un plan de réussite éducative (désigné dans ce document sous le terme « *Plan de réussite* ») de nature perpétuelle<sup>3</sup> et articulée autour des cinq axes suivants :

- S'assurer d'un état de veille constant sur la performance de tous les étudiants du Collège.
- Développer et appliquer des stratégies pédagogiques et des mesures d'aide (apprentissage et enseignement).
- Valoriser la qualité de la langue française.
- Susciter un sentiment d'engagement chez tous les étudiants.
- Promouvoir l'importance du rôle du personnel du Collège au regard de la réussite éducative des étudiants.

Le *Plan de réussite* se présentera dorénavant sous la forme d'un plan d'action quinquennal. Ce plan d'action comportera des objectifs qui se réaliseront selon un échéancier qui pourra s'étendre sur plusieurs années ou encore sur une seule. Il s'appuiera sur une analyse des indicateurs standards de réussite des cinq ou dix dernières années ainsi que sur certaines observations ou certains questionnements émanant des comités de la réussite (directeur et collaborateur) en lien avec les éléments du Plan stratégique du Collège. C'est à partir de ce *Plan de réussite* « quinquennal » que sera produit un plan de mise en œuvre annuel, qui déterminera de façon plus précise les actions qui seront entreprises pour une année donnée et qui comportera des échéanciers détaillés afin d'atteindre les objectifs.

---

<sup>1</sup> CONSEIL SUPÉRIEUR DE L'ÉDUCATION. Au collégial – *L'engagement de l'étudiant dans son projet de formation : une responsabilité partagée avec les acteurs de son collège*, Avis à la ministre de l'Éducation, du Loisir et du Sport, mars 2008.

<sup>2</sup> *Ibid.*

<sup>3</sup> Annexe III : Schéma- Déroulement des opérations.

À la fin du plan d'action annuel et à tous les cinq ans, le Collège fera un bilan afin de témoigner des résultats des travaux effectués au regard de la réussite, permettant ainsi d'en constater l'évolution et d'identifier de nouveaux objectifs dans le but d'assurer la pérennité des opérations.

## 2. Un peu d'histoire...

L'expérience que le Collège a acquise au fil des ans dans le domaine de la réussite des étudiants remonte à l'année 2004, au moment où le Collège dégagait une orientation prioritaire précisée dans son *Plan de réussite*, selon laquelle il était proposé :

d'élaborer au Collège, dans tous nos programmes d'étude, une stratégie d'intégration des clientèles et une pédagogie active de 1<sup>re</sup> session, principalement dans nos programmes préuniversitaires et en Techniques de comptabilité de gestion<sup>4</sup>.

Plusieurs objectifs de nature quantitative avaient par la suite été formulés et l'évaluation à laquelle on avait procédé en 2009 faisait état d'une augmentation globale des taux de réussite et de persévérance dans les programmes ciblés, grâce à la mise sur pied de diverses mesures, comme le Centre d'aide en français.

C'est aussi en 2009 que le Collège adoptait les nouvelles orientations prioritaires suivantes :

- Concentrer les stratégies de dépistage et d'encadrement dans chacun des programmes, prioritairement chez les garçons, et chez tous les élèves admis au collégial avec un DES non complété ou avec une moyenne générale au secondaire qui se situe en deçà de 75 %.
- Agir collectivement sur la maîtrise de la langue en ce qui concerne la lecture (compréhension de textes), l'écriture juste et l'expression orale claire, ce qui constitue une base solide d'apprentissage.
- Adapter nos pratiques pédagogiques pour tenir compte des habiletés, des compétences et des comportements des élèves issus de la réforme au secondaire<sup>5</sup>.

Plusieurs mesures d'aide à la réussite ont été mises sur pied par la suite, notamment les Carrefours d'aide à la réussite en sciences de la nature et en sciences humaines, les ressources en philosophie, l'aide par les tuteurs, les heures supplémentaires ajoutées à certains cours de français, de mathématiques, de philosophie et d'intégration aux études collégiales. Ces mesures ont été appliquées dans les trois campus du Collège et sont devenues partie intégrante de l'enseignement, de sorte que l'on peut parler d'une véritable culture de la réussite qui est parvenue à s'implanter graduellement au sein du Collège. La réussite des étudiants est ainsi devenue, au fil des ans, une véritable préoccupation commune chez tous les enseignants et les professionnels reliés à l'enseignement, notamment les aides pédagogiques individuelles et les conseillers pédagogiques.

---

<sup>4</sup> *Plan de réussite, 2004-2009.*

<sup>5</sup> *Plan de persévérance et de réussite 2009-2014.*

### 3. Quelques constatations

Une façon d'apprécier sa propre performance est bien sûr de la comparer à celle des autres. Bien que le réseau public constitue la base de référence du ministère de l'Enseignement supérieur, de la Recherche, de la Science et de la Technologie quand ce dernier procède à des comparaisons entre les performances des établissements d'enseignement, il peut apparaître intéressant et plus approprié dans certains cas de raffiner et de nuancer les résultats du Collège en les comparant à un nouvel ensemble, soit celui constitué des collèges dits « régionaux ». Cet ensemble est formé des 35 cégeps du SRAM (Service régional d'admission du Montréal métropolitain), auxquels on retranche les collèges de Montréal ainsi que le Collège lui-même, ce nouvel ensemble étant désigné par SRAM - MTL. Il faut noter que le nombre d'étudiants de ce nouveau bassin est supérieur à 20 000 depuis l'année 2007, ce qui constitue une base de comparaison considérable.

Si l'on adopte cette façon de faire et si le réseau public des cégeps ainsi que ce nouveau groupe constituent nos bases de comparaison, l'analyse des indicateurs standards de la réussite pour l'ensemble du Cégep de Saint-Jérôme de 2003 à 2012 nous permet de faire les constats suivants :

- La MGS moyenne des étudiants accueillis au Collège durant cette période est légèrement inférieure à celles des deux groupes de comparaison; les valeurs du Collège varient peu, d'un minimum de 76,2 % en 2012 à un maximum de 77,8 % en 2005. La MGS des étudiants du Collège a été à la baisse de 2005 à 2008 et de 2009 à 2012 (voir tableau 1 en annexe I).
- Le taux moyen de réussite des étudiants du Collège à la 1<sup>re</sup> session a été supérieur à ceux des groupes de comparaison de 2003 à 2007, mais il est inférieur aux deux groupes de référence depuis les trois dernières années; alors que les données du réseau public se situent dans l'intervalle 79,8 % - 82,4 % et celles du groupe SRAM - MTL entre 78,3 % et 82,3 %, celles du Collège varient entre 75,7 % et 85,7 %, cette dernière valeur représentant un sommet atteint en 2006 (tableau 2).
- Le taux de réinscription des étudiants du Collège à la 3<sup>e</sup> session (même programme, même collège) suit une courbe sensiblement identique à celle du réseau public ainsi qu'à celle du groupe SRAM - MTL jusqu'en 2007, mais il est inférieur aux deux groupes de référence en 2010 et 2011, se situant pour la première fois en 2010 sous la barre de 50 % (tableau 3).

En ce qui concerne les programmes préuniversitaires, les constats suivants s'imposent à la suite de l'analyse des indicateurs de réussite :

- La MGS des étudiants qui sont admis dans ces programmes au Collège varie très peu au fil des ans, tout comme celles des étudiants du réseau public et du groupe SRAM - MTL; les valeurs du Collège, qui se situent dans la fourchette 78,3 % - 79,8 %, se comparent à celles des deux groupes (tableau 4).
- Le taux moyen de réussite des étudiants du Collège à la 1<sup>re</sup> session a été supérieur à ceux du réseau public et du groupe SRAM - MTL en 2004, 2005 et 2006, mais il a entamé une baisse en 2006, passant de 84,7 % à 74,2 % en 2011, pour se redresser en 2012 à 77,1 %. Ces résultats sont inférieurs, depuis 2007, à la performance du réseau public et du groupe SRAM - MTL dont les résultats ont toujours été égaux ou supérieurs à 80 % (tableau 5).

- Sauf pour l'année 2004, le taux de réinscription des étudiants du Collège à la 3<sup>e</sup> session (même programme, même collège) a toujours été inférieur à ceux du réseau public et du groupe SRAM – MTL, qui eux, sont quasi stables; il faut souligner que le taux de réinscription du Collège a plongé de 7 points entre 2009 et 2010, le réseau public n'ayant connu durant cette période qu'une baisse de 1,1 point et de 0,4 point pour le groupe SRAM - MTL (tableau 6).
- À l'exception de la cohorte de 2004, le taux de diplomation des étudiants du Collège en durée prescrite (plus deux ans, même programme et même collège) est inférieur à ceux des deux groupes de comparaison. Si ce taux est relativement stable pour le réseau public et légèrement à la baisse pour le groupe SRAM - MTL, il est en nette décroissance pour le Collège, passant de 53,9 % en 2004 à 45,7 % en 2008, soit une baisse de plus de 8 points, alors que le réseau public et le groupe SRAM – MTL ne connaissent, durant la même période, que des baisses limitées respectivement à 1,3 point et 0,7 point (tableau 7).

Pour les programmes techniques, l'analyse des indicateurs nous amène aux constatations suivantes :

- Les intervalles dans lesquels évoluent les MGS au fil des ans sont très restreints : celles des étudiants du Collège se situent dans l'intervalle [75,7 % et 77 %], tandis que celles du réseau public et du groupe SRAM - MTL varient respectivement entre [75,9 % et 76,6 %] et [75,6 % et 76,6 %] (tableau 8).
- Le taux de réussite moyen des étudiants du Collège en 1<sup>re</sup> session a toujours été supérieur à ceux des deux groupes de comparaison pour la période allant de 2003 à 2007, mais il épouse une tendance légèrement à la baisse depuis 2007, passant d'un sommet de 85,8 % en 2007 à 81,4 % en 2012, pour une baisse de 4,4 points. Durant la même période, les taux de réussite des étudiants du réseau public et du groupe SRAM - MTL ont diminué également, le réseau public accusant une baisse de 0,2 point et le groupe SRAM – MTL, de 0,7 point (tableau 9).
- Le taux de réinscription des étudiants du Collège dans le même programme technique à la 3<sup>e</sup> session était nettement supérieur à ceux du réseau public et du groupe SRAM - MTL pour les cohortes de 2003, 2006 et 2007. Toutefois, depuis l'année 2006, où il s'élevait à 76,3 %, ce taux suit une pente descendante au point où en 2010, il s'était fixé à 65,3 %, pour remonter en 2011 à 67,8 % (tableau 10).
- Bien qu'il ait diminué depuis la cohorte de 2003, le taux de diplomation en durée prescrite (plus deux ans, même programme et même collège) est toujours supérieur à ceux des étudiants du réseau public et du groupe SRAM – MTL (tableau 11).

Que faut-il conclure de l'ensemble de ces constats?

Il semble que les points importants à retenir soient les suivants pour de futures pistes d'action :

1. Le taux moyen de réussite des étudiants du Collège à la 1<sup>re</sup> session dans l'ensemble des programmes préuniversitaires est préoccupant, de même que le taux de réinscription en 3<sup>e</sup> session, ce qui risque évidemment d'avoir des répercussions sur le taux de diplomation.
2. Les programmes techniques se comportent relativement bien si l'on s'attarde au taux de diplomation; toutefois le taux de réinscription en 3<sup>e</sup> session est quelque peu inquiétant et des mesures visant à relever éventuellement le taux de réussite moyen en 1<sup>re</sup> session

dans certains programmes pourraient avoir des conséquences favorables sur ce taux de réinscription, ce qui se traduirait sans doute par un relèvement du taux de diplomation.

#### 4. Principes qui ont guidé la réflexion

Le premier principe qui a présidé aux réflexions des différents groupes de travail qui se sont penchés sur le thème de la réussite au Collège est le suivant :

*Le Plan de réussite du Collège est la responsabilité de tout le personnel du Collège, étudiants et employés, et nécessite l'engagement de tout un chacun.*

Ce principe établit clairement que tous les membres du personnel du Collège, quelles que soient leurs fonctions, sont concernés par la réussite des étudiants.

Les personnes appelées à travailler sur ce dossier de la réussite ont aussi pris en considération l'évidence du fait que la réussite des étudiants est intimement liée à la persévérance.

Selon Roxana Staiculescu, les récentes recherches portant sur la hausse du taux de persévérance révèlent certains facteurs qu'il importe de bien examiner. Ces facteurs sont :

- *Les facteurs personnels* (perception de soi, valeurs, motivation, maturité vocationnelle, engagement, volonté, buts, présence d'un projet professionnel et d'une vision de son avenir, etc.) (Archambault et Chouinard, 1996; Viau, 1994; Chenard, 2005; Goffman et Gilligan, 2003; Romainville, 2000; Conseil supérieur de l'éducation, 2002, 2008; Roy, 2005; Pageau et Bujold, 2000; Barbeau, 1993, 1994).
- *Les facteurs d'apprentissage* (connaissances antérieures, style d'apprentissage, stratégies d'apprentissage, compétences lectorales et scripturales, capacité de planifier et gérer des tâches) (Boulet, Savoie-Zacj et Chevrier, 1996; Ruph et Hrimech, 2001; Gibson et Graff, 1992; Bédard et Viau, 2001; Sauvé et Viau 2002, 2003; Santosh *et al.*, 2004; Lafontaine et Legros, 1995; Debeurme, 2001; St-Pierre, 2004).
- *Les facteurs interpersonnels et familiaux* (support social, nombre d'amis, relation amoureuse solide, support et approbation de la famille, historique scolaire des parents, statut de parent) (Lambert, Zeman, Allen et Bussière, 2004).
- *Les facteurs institutionnels* (mesures d'aide à la réussite, dispositifs pédagogiques mis en place dans les programmes de formation, horaires, matériel pédagogique, etc.) (Caplan, 1964; Gauthier, 2004; Pageau 2005; Fontaine et Houle, 2005; Cartier et Langevin, 2001; Viau, Cartier et Debeurme, 2000; Ménard, Jolin, Lachance, Saint-Pierre, Langevin et Semblat, 2007).
- *Les facteurs environnementaux* (race, sexe, statut d'étudiant, situation socioéconomique, conciliation travail-études-famille) (Grayson, 1998; Ricard 1998; Vigneault, 1993; Terrill et Ducharme, 1994; Gingras et Terrill, 2006)<sup>6</sup>.

On voit que la grande majorité de ces facteurs dépendent des étudiants, mais la Direction des études a également un rôle à jouer, car cette dernière est directement concernée par les facteurs institutionnels et elle porte la responsabilité de tout mettre en œuvre, d'une part, pour aider les étudiants à prendre conscience des éléments qui les concernent et, d'autre part, pour les accompagner dans leur démarche vers la réussite.

---

<sup>6</sup> Staiculescu, R. (2011). *La persévérance scolaire des adultes (immigrants récents et non immigrants) dans un contexte d'éducation des adultes et de formation continue*. Thèse de doctorat, UQAM.



Plusieurs facteurs influent sur la dynamique motivationnelle de l'étudiant, mais ceux relatifs à la classe relèvent de l'enseignant. Parmi ces facteurs, on note les activités pédagogiques, l'enseignant lui-même, les pratiques évaluatives, le climat de la classe ainsi que les récompenses et les sanctions<sup>7</sup>. Les enseignants constituent donc un maillon très important dans la démarche qu'entreprend tout étudiant vers la réussite.

## 5. **Élaboration du *Plan de réussite***

Pour produire ce *Plan de réussite* et en assurer le suivi, la Direction des études a créé deux comités, soit le comité directeur et le comité collaborateur de la réussite. La composition et le mandat de chacun de ces comités sont décrits ci-après.

### Comité directeur de la réussite

Le mandat de ce comité consiste à :

- Alimenter les différents comités ainsi que toutes les personnes concernées par le Dossier de la réussite dans le but de développer et de maintenir :
  - une culture de la réussite;
  - un vocabulaire commun afin de faciliter les échanges autour du Dossier de la réussite.
- Préciser les orientations et les priorités annuelles du Collège dans le Dossier de la réussite.
- Procéder à une évaluation annuelle des mesures d'aide institutionnelles mises en place.
- Adopter annuellement le plan de travail du Comité collaborateur.
- Approuver à chaque fin d'année le bilan des réalisations du Comité collaborateur.

Ce comité est composé de :

- La directrice des études, responsable du comité.
- Les directrices adjointes et le directeur adjoint aux études, responsables des programmes.
- Le directeur adjoint aux études, responsable du Service à la vie étudiante.
- Le directeur adjoint aux études, responsable du cheminement et de l'organisation scolaire.
- La directrice adjointe et le directeur adjoint aux études responsables des centres collégiaux de Mont-Laurier et de Mont-Tremblant.
- La directrice de la Formation continue et Services aux entreprises.
- Le conseiller pédagogique affecté au Dossier de la réussite.

### Comité collaborateur de la réussite

Le mandat de ce comité consiste à assurer un état de veille sur les indicateurs de réussite pour l'ensemble des programmes du Collège dans une perspective d'assurance-qualité. En plus de participer à la rédaction de différents rapports portant sur la réussite, ce comité est appelé à travailler à l'élaboration et l'évaluation du plan institutionnel et à entretenir des liens avec la Commission de l'évaluation de l'enseignement collégial (CEEC).

---

<sup>7</sup> Viau, R. (2009). *La motivation à apprendre en milieu scolaire*. Éditions du renouveau pédagogique.

De façon plus détaillée, ce comité doit :

- Analyser les indicateurs de la réussite pour l'ensemble du Collège dans une perspective d'assurance-qualité.
- Identifier les problématiques nécessitant une analyse plus pointue (forage).
- Analyser les résultats de ces états de veille et de ces analyses dans le but d'établir un plan d'action annuel
  - quant aux programmes;
  - quant aux cours;
  - quant aux mesures d'aide.
- Soumettre pour approbation le plan d'action annuel au Comité directeur.
- Assurer le suivi et l'évaluation annuelle des mesures d'aide spécifiques mises en place.
- Participer, avec le Comité directeur de la réussite, à l'évaluation des mesures d'aide institutionnelles.
- Transmettre un rapport annuel au Comité directeur.
- Participer à la rédaction de rapports à l'intention de la CEEC.

Ce comité est composé de :

- La directrice des études (au moins pour la 1<sup>re</sup> année d'existence du comité), responsable du comité.
- La directrice adjointe aux études responsable du Service du développement pédagogique.
- Une aide pédagogique individuelle.
- Un conseiller pédagogique de la Formation continue et Services aux entreprises.
- Un représentant du Service à la vie étudiante.
- Le spécialiste en moyens techniques d'enseignement.
- Six enseignants, dont :
  - le porteur du dossier de la valorisation de la langue;
  - un de la formation générale;
  - un du secteur technique;
  - un du secteur préuniversitaire;
  - un du centre collégial de Mont-Laurier;
  - un du centre collégial de Mont-Tremblant.
- Le conseiller pédagogique affecté au Dossier de la réussite.

## 6. Les cinq axes du *Plan de réussite*

La Direction des études privilégie les axes suivants<sup>8</sup> dans la réalisation de son *Plan de réussite*.

### a. S'assurer d'un état de veille constant sur la performance de tous les étudiants du Collège

Si la réussite des étudiants est au cœur des préoccupations de la Direction des études, il va de soi que cette dernière doit porter une attention particulière et continue aux résultats des étudiants de façon à pouvoir identifier rapidement les cas les plus sérieux, procéder aux analyses nécessaires et mettre en place les mesures correctives requises.

---

<sup>8</sup> La description détaillée de chacun des axes se trouve à l'annexe II.

b. Développer et appliquer des stratégies pédagogiques et des mesures d'aide (apprentissage et enseignement)

Plusieurs stratégies pédagogiques et mesures d'aide ont déjà été développées et mises en place pour favoriser la réussite des étudiants. Le Collège poursuivra dans cette voie et restera à l'affût des diverses expériences qui se dérouleront avec succès dans les autres collèges et des nouvelles dont la littérature pourra faire état.

c. Valoriser la qualité de la langue française

Le Collège ne saurait trop insister sur l'importance qu'il accorde à la qualité de la langue orale et écrite, et cet axe ne fait que refléter cette préoccupation largement partagée par l'ensemble de tout le personnel.

d. Susciter un sentiment d'engagement chez tous les étudiants

Le Collège entend encourager tous les étudiants à s'engager activement dans toutes les sphères de la vie collégiale et à élargir cet engagement à toute la société de façon à ce qu'ils deviennent des citoyens pleinement conscients de leurs droits et obligations et en mesure de les exercer et de les assumer.

e. Promouvoir l'importance du rôle du personnel du Collège au regard de la réussite éducative des étudiants

Le *Plan de réussite* étant la responsabilité de tout le personnel du Collège, il importe de conscientiser les différentes catégories de personnel à ce sujet et d'encourager tous les employés du Collège à adopter des attitudes et des comportements favorisant la réussite des étudiants.

## 7. Suivi du plan

Un suivi rigoureux de la réalisation du *Plan de réussite* sera assuré en cours d'année par la Direction des études, en collaboration avec tous les acteurs concernés, en raison de la veille constante qui sera effectuée sur la performance des étudiants et du bilan des actions posées en lien avec les indicateurs identifiés.

Ce suivi serré permettra les ajustements et réalignements nécessaires dans le but d'atteindre les objectifs fixés.

À la fin d'une année en particulier, un bilan global des actions posées sera fait, ce qui déterminera dans quelle mesure les objectifs poursuivis ont été atteints. Cet exercice général conduira à l'identification de points à améliorer qui constitueront éventuellement de nouveaux objectifs à poursuivre l'année suivante.

À la fin du plan quinquennal, une opération semblable aura lieu, et les résultats influenceront la rédaction du plan suivant.

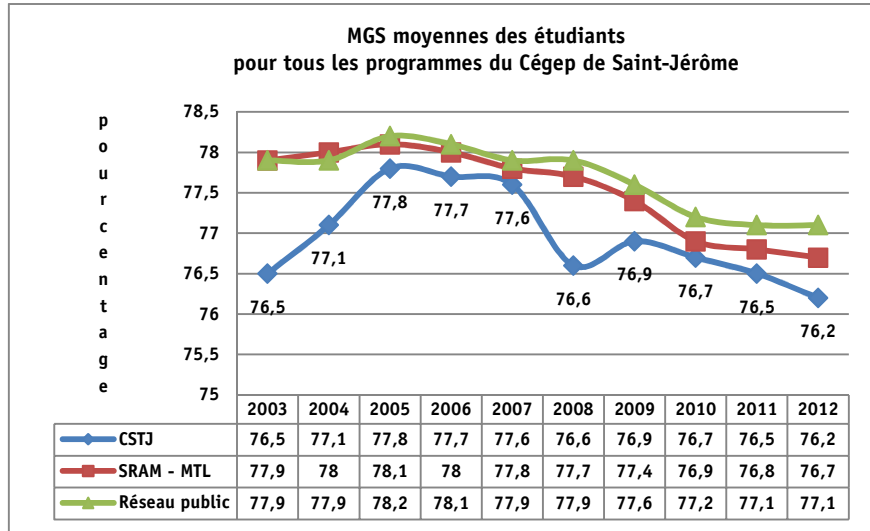
C'est de cette façon que le *Plan de réussite* acquerra un caractère permanent et deviendra ainsi partie intégrante des différents dossiers de la Direction des études.

## LISTE DES TABLEAUX

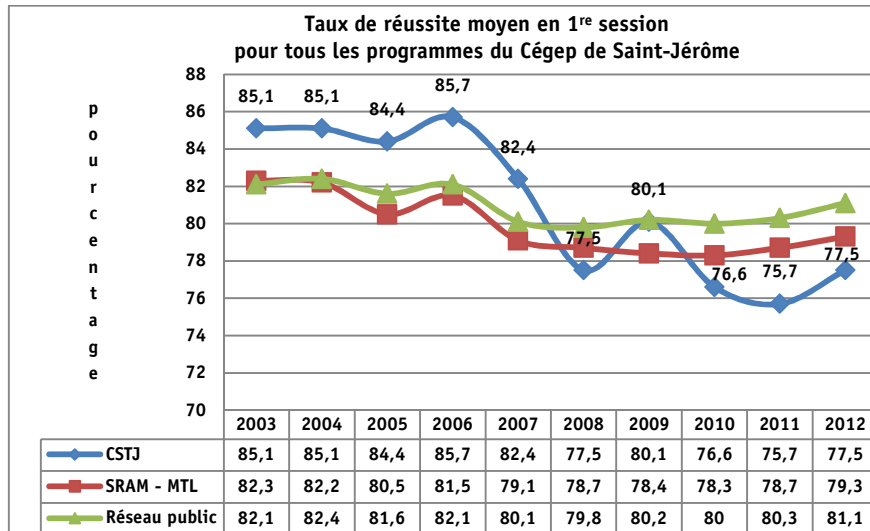
Tableau 1	MGS moyennes des étudiants pour tous les programmes du Cégep de Saint-Jérôme.....	13
Tableau 2	Taux de réussite moyen en 1 <sup>re</sup> session pour tous les programmes du Cégep de Saint-Jérôme .....	13
Tableau 3	Taux de réinscription en 3 <sup>e</sup> session (MCMP) pour tous les programmes du Cégep de Saint-Jérôme.....	14
Tableau 4	MGS moyennes - Programmes préuniversitaires Cégep de Saint-Jérôme .....	14
Tableau 5	Taux de réussite moyen en 1 <sup>re</sup> session Programmes préuniversitaires Cégep de Saint-Jérôme .....	15
Tableau 6	Taux de réinscription en 3 <sup>e</sup> session MCMP Programmes préuniversitaires – Cégep de Saint-Jérôme.....	15
Tableau 7	Taux de diplomation en durée prescrite + 2 ans MCMP Programmes préuniversitaires – Cégep de Saint-Jérôme.....	16
Tableau 8	MGS moyennes - Programmes techniques Cégep de Saint-Jérôme .....	16
Tableau 9	Taux de réussite moyen en 1 <sup>re</sup> session - Programmes techniques Cégep de Saint-Jérôme .....	17
Tableau 10	Taux de réinscription en 3 <sup>e</sup> session MCMP - Programmes techniques Cégep de Saint-Jérôme .....	17
Tableau 11	Taux de diplomation en durée prescrite + 2 ans MCMP Programmes techniques – Cégep de Saint-Jérôme .....	18

ANNEXE I (Tableaux)

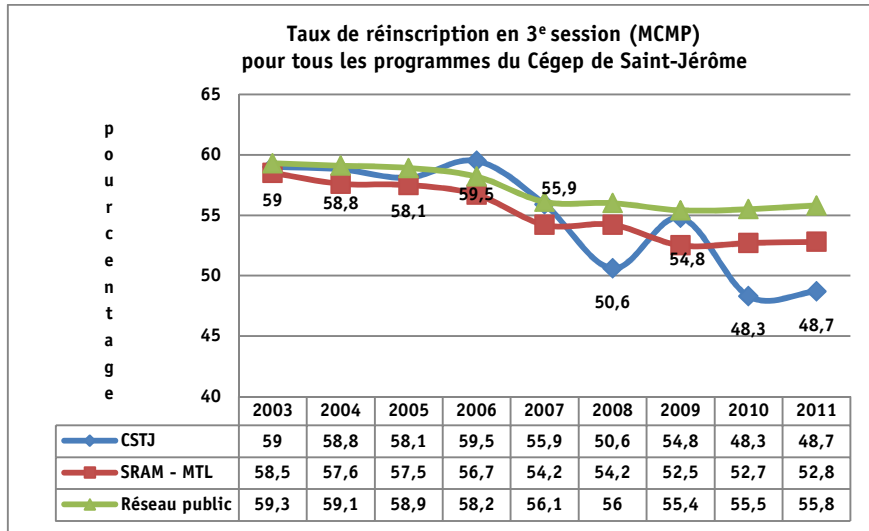
**Tableau 1 :**  
**MGS moyennes des étudiants pour tous les programmes**  
**du Cégep de Saint-Jérôme**



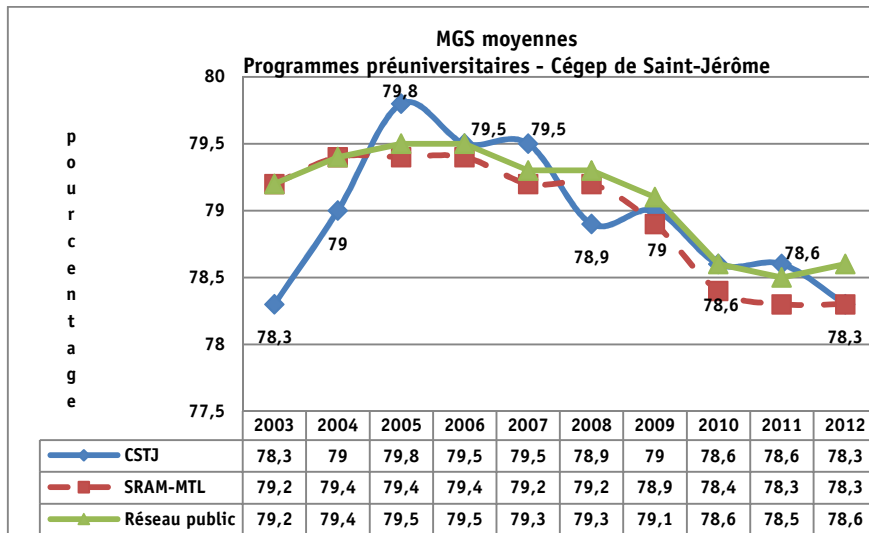
**Tableau 2 :**  
**Taux de réussite moyen en 1<sup>re</sup> session pour tous les programmes**  
**du Cégep de Saint-Jérôme**



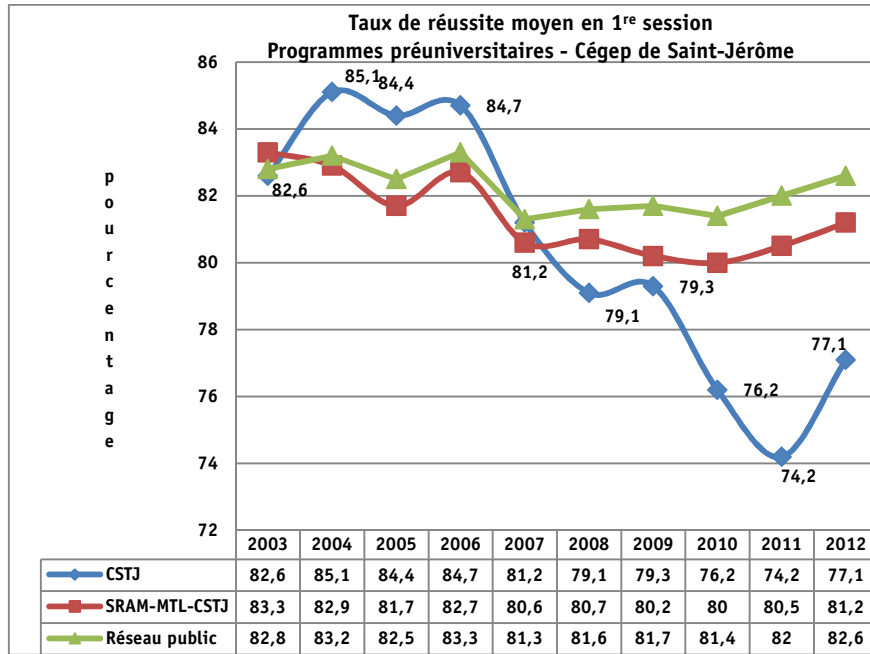
**Tableau 3 :**  
**Taux de réinscription en 3<sup>e</sup> session (MCMP) pour tous les programmes du Cégep de Saint-Jérôme**



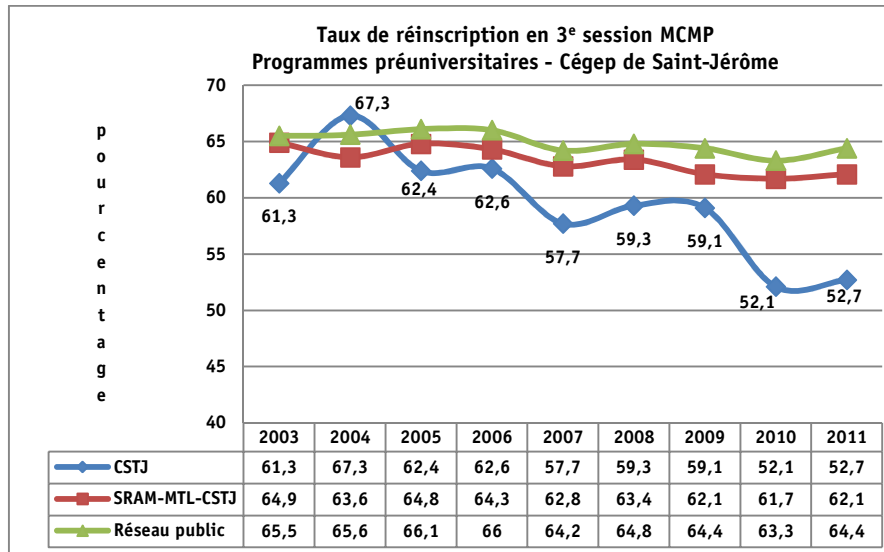
**Tableau 4 :**  
**MGS moyennes - Programmes préuniversitaires  
Cégep de Saint-Jérôme**



**Tableau 5 :**  
**Taux de réussite moyen en 1<sup>re</sup> session Programmes préuniversitaires**  
**Cégep de Saint-Jérôme**

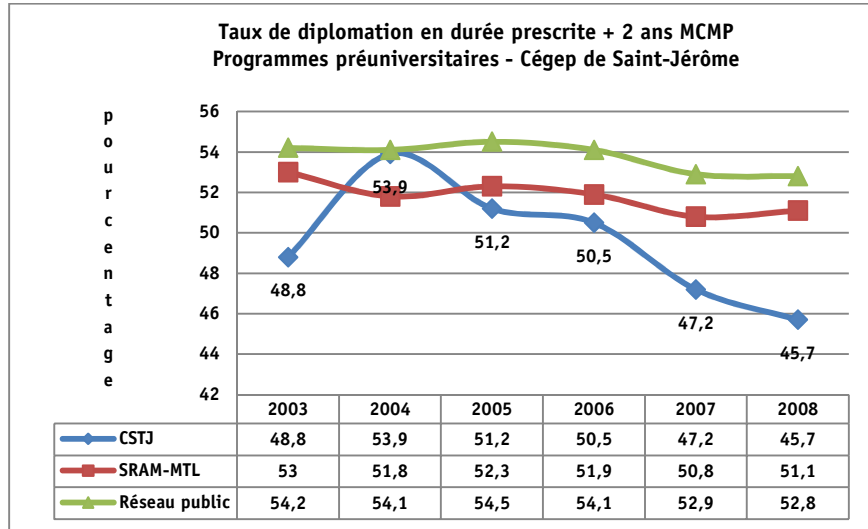


**Tableau 6 :**  
**Taux de réinscription en 3<sup>e</sup> session MCMP**  
**Programmes préuniversitaires – Cégep de Saint-Jérôme**

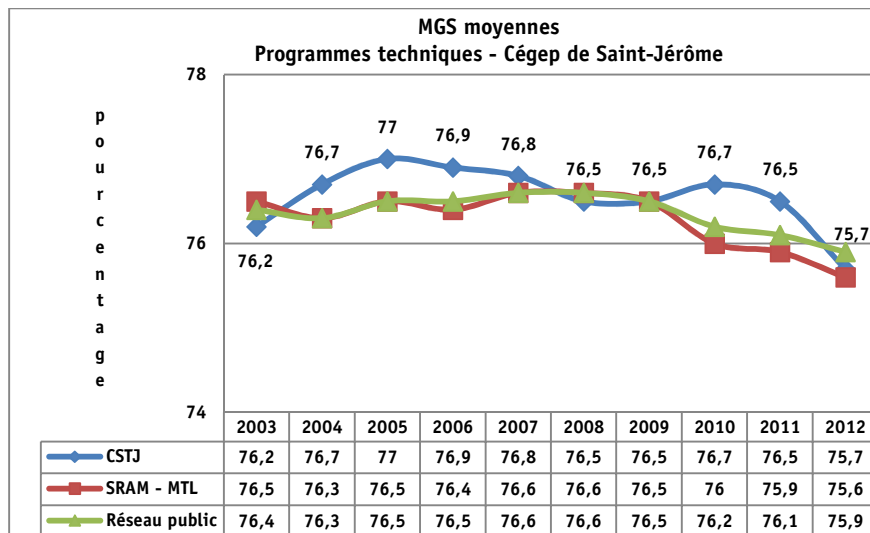




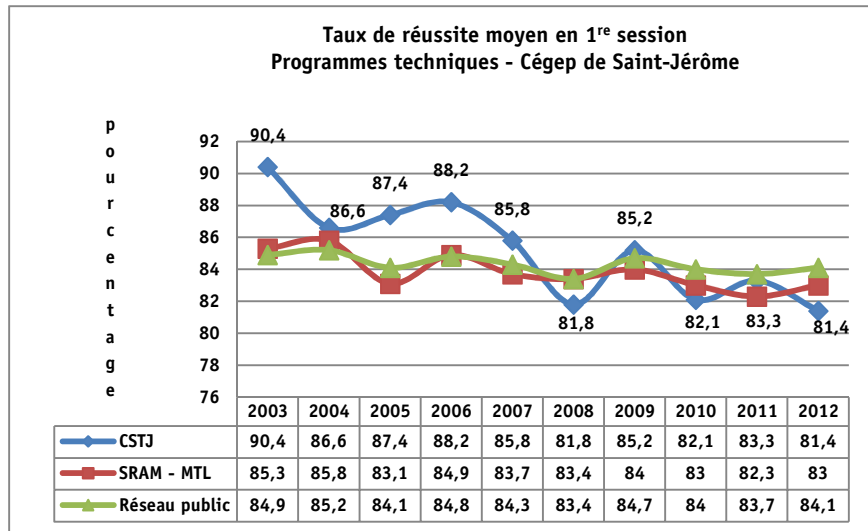
**Tableau 7 :**  
**Taux de diplomation en durée prescrite + 2 ans MCMP**  
**Programmes préuniversitaires – Cégep de Saint-Jérôme**



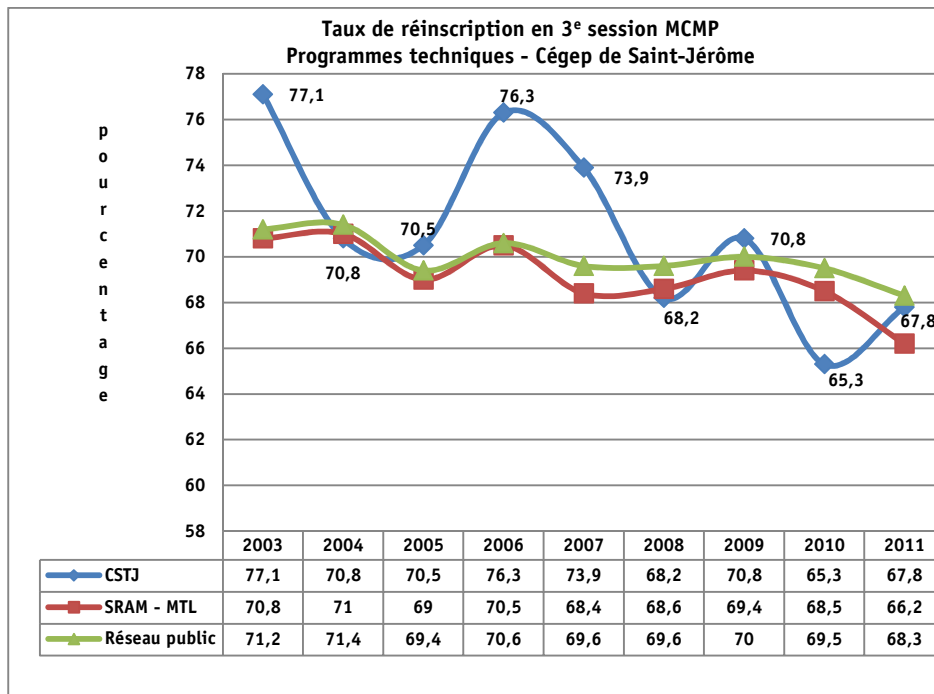
**Tableau 8 :**  
**MGS moyennes - Programmes techniques**  
**Cégep de Saint-Jérôme**



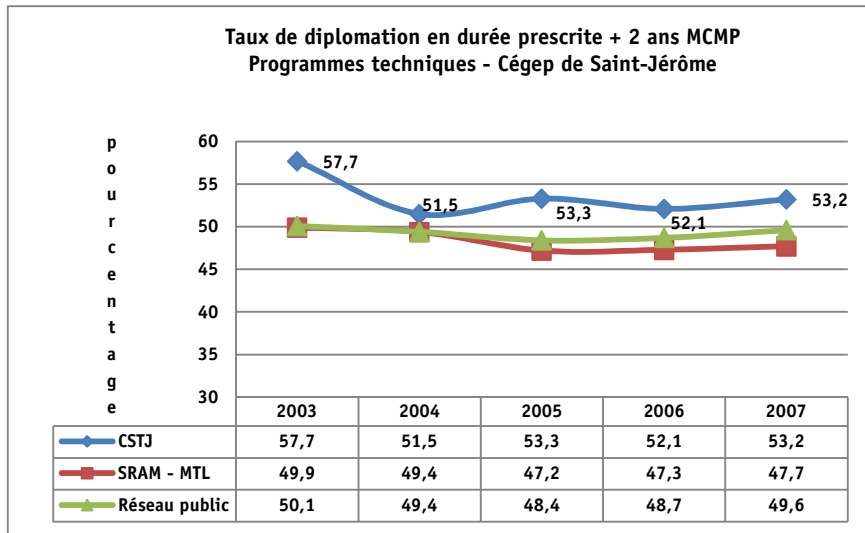
**Tableau 9 :**  
**Taux de réussite moyen en 1<sup>re</sup> session - Programmes techniques**  
**Cégep de Saint-Jérôme**



**Tableau 10 :**  
**Taux de réinscription en 3<sup>e</sup> session MCMP - Programmes techniques**  
**Cégep de Saint-Jérôme**



**Tableau 11 :**  
**Taux de diplomation en durée prescrite + 2 ans MCMP**  
**Programmes techniques – Cégep de Saint-Jérôme**



## **PLAN D'AIDE À LA RÉUSSITE**

### **PLAN D'ACTION**

#### **Axe 1 : S'assurer d'un état de veille constant sur la performance de tous les étudiants du Collège**

<b>Objectifs</b>	<b>Actions</b>	<b>Indicateurs</b>	<b>Responsables</b>	<b>Collaborateurs</b>	<b>Échéancier</b>
1. Produire annuellement les indicateurs standards de réussite pour les programmes réguliers et ceux de la Formation continue et informer les intervenants concernés par la réussite	<ul style="list-style-type: none"> <li>- Utiliser les données du SRAM (PSEP et DEFI) et celles de CLARA pour               <ul style="list-style-type: none"> <li>o compiler</li> <li>o analyser sommairement</li> <li>o et diffuser les données sur la réussite, la persévérance aux études et la diplomation</li> </ul> </li> <li>- Utiliser les résultats du sondage fait à l'aide du questionnaire <i>Aide-nous à te connaître</i></li> <li>- Utiliser les résultats d'un sondage auprès des nouveaux étudiants inscrits aux AEC (FC)</li> </ul>	<ul style="list-style-type: none"> <li>- Production et diffusion du cahier annuel portant sur les indicateurs de réussite</li> <li>- Diffusion de résultats de sondages</li> </ul>	<ul style="list-style-type: none"> <li>- DAE-SDP</li> <li>- D-FCSE</li> </ul>	<ul style="list-style-type: none"> <li>- CP réussite</li> <li>- CP FCSE</li> <li>- DAE-CS-OS</li> </ul>	Annuel
2. Faciliter l'interprétation des données (statistiques, indicateurs) pour les membres <ul style="list-style-type: none"> <li>o des comités collaborateur (CC) et directeur (CD) de la réussite</li> <li>o des comités de</li> </ul>	<ul style="list-style-type: none"> <li>- Développer et utiliser des outils simples pour suivre l'évolution des indicateurs standards de la réussite dans chacun des programmes d'études</li> </ul>	<ul style="list-style-type: none"> <li>- Diffusion de ces données et production d'une analyse sommaire au CC, au CD ainsi qu'aux comités de programme ainsi qu'aux participants des rencontres statutaires de la FCSE</li> </ul>	DAE-SDP	<ul style="list-style-type: none"> <li>- CP à la réussite</li> <li>- API</li> <li>- CC</li> <li>- CD</li> <li>- CP</li> <li>- FCSE</li> <li>- SVE</li> <li>- SAIDE</li> </ul>	Annuel

<i>Objectifs</i>	<i>Actions</i>	<i>Indicateurs</i>	<i>Responsables</i>	<i>Collaborateurs</i>	<i>Échéancier</i>
programme					
3. Développer et utiliser une grille d'analyse permettant d'établir : a. les priorités annuelles du CC et du CD  b. Les priorités du plan de travail de chacun des comités de programme, des services et de la Formation continue  c. Le suivi des objectifs du Plan quinquennal de réussite	- Raffiner ou varier les indicateurs sur la réussite, la persévérance et la diplomation de façon à les adapter aux besoins d'analyse des CC et CD  - Animer les comités de programme, les services et le secteur de la Formation continue pour les amener à produire un plan de travail annuel  - Constituer un sous-groupe de travail du Comité collaborateur chargé de proposer au Comité un projet de bilan	- Élaboration des priorités d'action du CC et du CD  - Élaboration des plans de travail des comités de programme, des services et du secteur de la Formation continue de l'année suivante  - Production d'un tableau de bord	- CP à la réussite - DAE-SDP - DE - D-FCSE	- CP à la réussite - API - CC - CD - CP - DAE - FCSE - SVE - SAIDE	Annuel
4. Assurer un suivi en cours d'année des mesures d'aide à la réussite institutionnelles et spécifiques	- Évaluer l'efficacité des mesures mises en place o institutionnelles o spécifiques  - Utiliser les données de CLARA	- Procès-verbaux des CPR	- DAE - D-FCSE	- CP à la réussite - API - CP - CPR - CP - FCSE	Annuel
5. Assurer une évaluation des priorités annuelles	- Utiliser les données de CLARA ou d'autres bases de données	- Produire un rapport annuel	- DAE - D-FCSE - SDP	- CC - CD	Annuel

# PLAN D'AIDE À LA RÉUSSITE

## PLAN D'ACTION

### Axe 2 : Développer et appliquer des stratégies pédagogiques et des mesures d'aide (apprentissage et enseignement)

Objectifs	Actions	Indicateurs	Responsables	Collaborateurs	Échéancier
1. Faciliter la transition <ul style="list-style-type: none"> <li>a. des étudiants entre le secondaire et le collégial</li> <li>b. des adultes vers un retour aux études</li> </ul>	<ul style="list-style-type: none"> <li>- Développer des liens avec le personnel spécialisé des écoles de niveau secondaire (conseillers pédagogiques, conseillers d'orientation, professionnels des services d'aide aux étudiants)</li> <li>- Informer les étudiants :               <ul style="list-style-type: none"> <li>o des réalités et des exigences des études de niveau collégial</li> <li>o des mesures d'aide disponibles</li> </ul> </li> <li>- Exploiter les outils de communication électronique pour soutenir la transition secondaire-cégep</li> <li>- Poursuivre l'encadrement des étudiants n'ayant pas complété leur DES dans leur intégration au Collège ainsi que ceux qui sont en Tremplin-DEC</li> <li>- Mettre en place des activités d'intégration aux études collégiales dans tous les programmes d'études</li> </ul>	<ul style="list-style-type: none"> <li>- Taux d'abandons</li> <li>- Taux de réussite moyen en 1<sup>re</sup> session ou au premier module (FC)</li> <li>- Taux de réinscription au 2<sup>e</sup> module (FC)</li> <li>- Taux de diplomation pour les programmes de la FC</li> <li>- Résultats du questionnaire <i>Aide-nous à te connaître</i> (II)</li> </ul>	<ul style="list-style-type: none"> <li>- DAE-SDP</li> <li>- D-FCSE</li> <li>- DAE-CS-OS</li> <li>- DAE-SVE</li> </ul>	<ul style="list-style-type: none"> <li>- CP à la réussite</li> <li>- CPR</li> <li>- CO-API</li> <li>- Enseignants</li> <li>- Intervenants SVE</li> </ul>	Juin 2018

<i>Objectifs</i>	<i>Actions</i>	<i>Indicateurs</i>	<i>Responsables</i>	<i>Collaborateurs</i>	<i>Échéancier</i>
2. Promouvoir la fréquentation de la bibliothèque	<ul style="list-style-type: none"> <li>a) Offrir des visites de la bibliothèque</li> <li>b) Offrir des formations en recherche informationnelle (en classe, en bibliothèque, etc.) <ul style="list-style-type: none"> <li>- Organiser des activités d'animation telles que des expositions thématiques</li> </ul> </li> <li>c) Créer un club de lecture afin de stimuler la lecture et l'échange <ul style="list-style-type: none"> <li>- Mettre sur pied un projet IPAD afin d'encourager la lecture des ouvrages numériques</li> </ul> </li> </ul>	<ul style="list-style-type: none"> <li>- Le nombre de visites</li> <li>- Le nombre de formations développées ou offertes</li> <li>- Calendrier des expositions</li> <li>- Statistiques de prêts annuels</li> <li>- Le nombre de membres et de rencontres</li> </ul>	DAE-SRD	<ul style="list-style-type: none"> <li>- SMTE</li> <li>- Techniciens en documentation</li> <li>- CP TIC</li> </ul>	<ul style="list-style-type: none"> <li>a) Principalement en début de session</li> <li>b) En continu</li> <li>c) Automne 2015</li> </ul>

<i>Objectifs</i>	<i>Actions</i>	<i>Indicateurs</i>	<i>Responsables</i>	<i>Collaborateurs</i>	<i>Échéancier</i>
3. Favoriser la réussite en 1 <sup>re</sup> session	<ul style="list-style-type: none"> <li>- Mettre en place des activités favorisant l'acquisition de méthodes efficaces de travail intellectuel</li> <li>- Encourager les étudiants à développer des méthodes d'autoappréciation très tôt dans la session</li> <li>- Sensibiliser les étudiants aux impacts qu'aurait leur décision de modifier leur horaire ou leur choix de cours et d'abandonner un cours</li> <li>- Faciliter l'encadrement et le suivi des étudiants de 1<sup>re</sup> session à partir de LÉA</li> <li>- Organiser une journée colloque adaptée pour les nouveaux étudiants et pour les enseignants œuvrant en 1<sup>re</sup> session</li> <li>- Volet parent à considérer (ex. : réunion avec parents lors des inscriptions en avril-mai)</li> </ul>	<ul style="list-style-type: none"> <li>- Taux de réussite moyen en 1<sup>re</sup> session</li> <li>- Taux de réinscription au 2<sup>e</sup> module (FCSE)</li> <li>- Taux de participation des enseignants</li> <li>- Taux de participation parents</li> </ul>	<ul style="list-style-type: none"> <li>- DAE-CO-OS</li> <li>- DAE SVE</li> <li>- DAE-SDP</li> <li>- D-FCSE</li> </ul>	<ul style="list-style-type: none"> <li>- CP à la réussite</li> <li>- API-CO</li> <li>- CP</li> <li>- CP-FCSE</li> <li>- Enseignants</li> <li>- Intervenants SVE</li> </ul>	Hiver 2019



<i>Objectifs</i>	<i>Actions</i>	<i>Indicateurs</i>	<i>Responsables</i>	<i>Collaborateurs</i>	<i>Échéancier</i>
4. Soutenir les étudiants qui ont des besoins particuliers déjà diagnostiqués de même que le personnel qui les côtoie	<ul style="list-style-type: none"> <li>- Accompagner les étudiants dans l'acquisition de leur autonomie au regard des mesures de soutien</li> <li>- Informer dès que possible ces étudiants des exigences professionnelles associées à leur programme d'études</li> <li>- Accompagner les étudiants dans la mise en œuvre de leur plan d'action</li> <li>- Outiller le personnel dans l'intégration des étudiants ayant des besoins particuliers aux activités usuelles de la classe et du Collège</li> <li>- Informer, outiller et guider les enseignants et les amener à partager leurs expériences</li> <li>- Développer de nouvelles stratégies pédagogiques</li> </ul>	<ul style="list-style-type: none"> <li>- Sondage auprès de cette catégorie d'étudiants</li> <li>- Taux de réussite moyen en 1<sup>re</sup> session</li> <li>- Taux de fréquentation du SAIDE</li> <li>- Résultats de sondages auprès des étudiants et des intervenants</li> </ul>	<ul style="list-style-type: none"> <li>- DAE-SVE</li> <li>- DAE-SDP</li> <li>- D-FCSE</li> </ul>	<ul style="list-style-type: none"> <li>- API-CO</li> <li>- CP</li> <li>- Enseignants</li> <li>- Intervenants SVE</li> </ul>	Juin 2016

<i>Objectifs</i>	<i>Actions</i>	<i>Indicateurs</i>	<i>Responsables</i>	<i>Collaborateurs</i>	<i>Échéancier</i>
5. Soutenir les étudiants qui ont des besoins particuliers <u>non diagnostiqués</u> de même que le personnel qui les côtoie	<ul style="list-style-type: none"> <li>- Élaborer des mécanismes de dépistage</li> <li>- Élaborer et développer un continuum de services d'aide</li> <li>- Informer dès que possible ces étudiants des exigences professionnelles associées à leur programme d'études</li> <li>- Accompagner les étudiants dans la mise en œuvre de leur plan d'action</li> <li>- Sensibiliser le personnel à l'intégration des étudiants ayant des besoins particuliers aux activités usuelles de la classe et du Collège</li> <li>- Informer, outiller et guider les enseignants et les amener à partager leurs expériences</li> <li>- Développer et proposer de nouvelles stratégies pédagogiques</li> </ul>	<ul style="list-style-type: none"> <li>- Taux de réussite moyen en 1<sup>re</sup> session</li> <li>- Taux de fréquentation des Centres d'aide, du Carrefour d'aide aux étudiants et du SAIDE</li> <li>- Taux d'utilisation du tutorat (FCSE)</li> </ul>	<ul style="list-style-type: none"> <li>- DAE-SVE</li> <li>- DAE-SDP</li> <li>- D-FCSE</li> </ul>	<ul style="list-style-type: none"> <li>- API-CO</li> <li>- CP</li> <li>- Enseignants</li> <li>- Intervenants SVE</li> </ul>	Juin 2016
6. Soutenir les étudiants face à leur choix vocationnel	<ul style="list-style-type: none"> <li>- Mettre en place des activités structurantes et axées sur l'orientation qui donnent un sens à la démarche de l'étudiant</li> <li>- Amener les enseignants à adopter des pratiques orientantes</li> </ul>	<ul style="list-style-type: none"> <li>- Résultats des sondages portant sur la satisfaction des étudiants</li> <li>- Taux de diplomation</li> </ul>	<ul style="list-style-type: none"> <li>- DAE-CS-OS</li> <li>- DAE-SDP</li> </ul>	<ul style="list-style-type: none"> <li>- CP-CO</li> <li>- CPR</li> <li>- Enseignants</li> <li>- DAE-SRD</li> </ul>	Juin 2016

<i>Objectifs</i>	<i>Actions</i>	<i>Indicateurs</i>	<i>Responsables</i>	<i>Collaborateurs</i>	<i>Échéancier</i>
7. Soutenir l'intérêt des étudiants pour la formation générale	<ul style="list-style-type: none"> <li>- Promouvoir l'importance de la formation générale au collégial</li> <li>- Promouvoir, à travers les activités de la vie étudiante, l'importance de la formation générale</li> <li>- Inciter les étudiants, à toutes les étapes de leur parcours, à compléter leurs cours de formation générale</li> <li>- Sensibiliser les enseignants à l'importance de la 1<sup>re</sup> session pour les étudiants</li> <li>- Favoriser la communication et la concertation entre les enseignants de la formation spécifique et ceux de la formation générale</li> <li>- Sensibiliser les enseignants de la formation spécifique à l'importance de la valorisation de la formation générale auprès des étudiants</li> <li>- Sensibiliser les enseignants de la formation générale aux champs d'intérêt de leurs étudiants</li> <li>- Développer des activités de formation pour les cours manquant des quasi diplômés</li> </ul>	<ul style="list-style-type: none"> <li>- Taux de réussite dans chaque discipline de la formation générale</li> <li>- Taux de réussite en 1<sup>re</sup> session</li> <li>- Résultats des questionnaires aux étudiants et aux enseignants</li> </ul>	<ul style="list-style-type: none"> <li>- DAE-SRD</li> <li>- DAE-SDP</li> </ul>	<ul style="list-style-type: none"> <li>- CP réussite</li> <li>- API</li> <li>- CP</li> <li>- CPR</li> <li>- DAE-CS-OS</li> </ul>	Juin 2019
8. Soutenir les enseignants	<ul style="list-style-type: none"> <li>- Sensibiliser les enseignants des cours de 1<sup>re</sup> session à leur importance et à leur impact auprès des étudiants</li> </ul>	<ul style="list-style-type: none"> <li>- Résultats de sondages effectués auprès des enseignants</li> </ul>	<ul style="list-style-type: none"> <li>- DAE-SDP</li> </ul>	<ul style="list-style-type: none"> <li>- CP réussite</li> <li>- CP</li> <li>- Enseignants</li> </ul>	Juin 2018

<i>Objectifs</i>	<i>Actions</i>	<i>Indicateurs</i>	<i>Responsables</i>	<i>Collaborateurs</i>	<i>Échéancier</i>
	<ul style="list-style-type: none"> <li>- Élaborer une boîte à outils de stratégies pédagogiques à privilégier en 1<sup>re</sup> session</li> <li>- Favoriser le recours à une variété d'approches pédagogiques misant sur l'activité des étudiants dans leurs apprentissages dans le but de rejoindre différents styles d'apprenants</li> <li>- Accompagner les enseignants dans le développement de mécanismes de rétroaction auprès des étudiants</li> <li>- Sensibiliser les enseignants à l'importance de la mise en place des évaluations (formatives et sommatives) plus fréquentes et plus hâtives dans la mesure du possible</li> <li>- Faciliter la concertation enseignante</li> </ul>	<ul style="list-style-type: none"> <li>- Portrait sur l'ensemble des actions</li> </ul>			

# PLAN D'AIDE À LA RÉUSSITE

## PLAN D'ACTION

### Axe 3 : Valoriser la qualité de la langue française

<i>Objectifs</i>	<i>Actions</i>	<i>Indicateurs</i>	<i>Responsables</i>	<i>Collaborateurs</i>	<i>Échéancier</i>
1. Promouvoir la langue française	<ul style="list-style-type: none"> <li>- Mettre en place divers événements ou activités institutionnels valorisant la langue (ex. : la Semaine du français)</li> <li>- Exploiter le personnage « Fou de langue » (adresse courriel) en tentant d'adapter les messages pour chacun des programmes</li> <li>- Prévoir un processus de révision pour toute communication diffusée dans le Collège (ex. : affiches AGES, vigilance au regard de tous les documents diffusés)</li> </ul>	<ul style="list-style-type: none"> <li>- Nombre d'événements mis en place</li> <li>- Nombre de visites sur le site</li> <li>- Nombre de communications publiées</li> <li>- Amélioration de la qualité de la langue sur les affiches et les publicités</li> </ul>	<ul style="list-style-type: none"> <li>- DAE-SDP</li> <li>- Service des communications</li> </ul>	<ul style="list-style-type: none"> <li>- Cadres</li> <li>- CP</li> <li>- DL</li> <li>- Enseignants</li> <li>- SVE</li> </ul>	Jun 2016
2. Susciter l'engouement pour la lecture et l'écriture sous toutes ses formes (projets)	<ul style="list-style-type: none"> <li>- Mettre en place des concours littéraires et des clubs de lecture</li> <li>- Suggérer des lectures chaque semaine</li> <li>- Créer des espaces favorables à la lecture</li> </ul>	<ul style="list-style-type: none"> <li>- Taux de participation des étudiants</li> <li>- Taux de fréquentation</li> </ul>	<ul style="list-style-type: none"> <li>- DAE-SRD</li> <li>- DAE-SVE</li> </ul>	<ul style="list-style-type: none"> <li>- CPR</li> <li>- DAE</li> <li>- Enseignants DL</li> <li>- Enseignants SMTE</li> <li>- Comités de programme</li> </ul>	Jun 2017

<i>Objectifs</i>	<i>Actions</i>	<i>Indicateurs</i>	<i>Responsables</i>	<i>Collaborateurs</i>	<i>Échéancier</i>
3. Améliorer le français chez l'ensemble des étudiants	<ul style="list-style-type: none"> <li>- Analyser le fonctionnement afin de répondre aux différentes catégories de besoins</li> <li>- Documenter les raisons des échecs</li> <li>- Élaborer un continuum de services orientés vers le dépistage et le diagnostic de troubles d'apprentissage en français</li> <li>- Élaborer un portrait significatif du niveau de littératie des étudiants de la Formation continue. Mettre en place des mesures visant l'amélioration du niveau de littératie</li> <li>- Offrir une panoplie d'outils soutenant les étudiants dans l'amélioration de la langue (ex. : Palestre, Antidote, cours de renforcement, etc.)</li> <li>- Mobiliser l'ensemble du personnel quant à l'importance de son rôle dans l'amélioration de la langue</li> <li>- Faire connaître à tous les enseignants les outils disponibles pour les étudiants (ex. : CCDMD, Palestre,</li> </ul>	<ul style="list-style-type: none"> <li>- Taux de réussite de chacun des cours de français</li> <li>- Taux de fréquentation</li> <li>- Taux d'amélioration de l'étudiant à la sortie du CAF</li> <li>- Résultats d'un sondage auprès des enseignants concernant l'utilisation des différents outils</li> </ul>	<ul style="list-style-type: none"> <li>- DAE-SRD</li> <li>- DAE-SDP</li> <li>- D-FCSE</li> </ul>	<ul style="list-style-type: none"> <li>- CP réussite</li> <li>- API</li> <li>- Cadres</li> <li>- CP</li> <li>- CP-FCSE</li> <li>- CPR</li> <li>- Enseignants DL</li> <li>- Enseignants SAIDE</li> </ul>	Juin 2018

<i>Objectifs</i>	<i>Actions</i>	<i>Indicateurs</i>	<i>Responsables</i>	<i>Collaborateurs</i>	<i>Échéancier</i>
	<ul style="list-style-type: none"> <li>utilisation optimale d'Antidote) et les soutenir</li> <li>- Évaluer les mesures particulières mises en place</li> </ul>	<ul style="list-style-type: none"> <li>- Rapport d'évaluation des mesures particulières</li> </ul>			
4. Rehausser le niveau de littératie des étudiants adultes qui effectuent un retour aux études	<ul style="list-style-type: none"> <li>- Offrir une approche personnelle et préventive aux étudiants à risque afin de maximiser leur taux de réussite</li> </ul>	<ul style="list-style-type: none"> <li>- Nombre d'étudiants ayant bénéficié de cette approche</li> </ul>	D-FCSE	CP-FCSE	Juin 2018
5. Augmenter le taux de réussite à l'EUF	<ul style="list-style-type: none"> <li>- Offrir un soutien à l'ensemble des étudiants en vue de les préparer à l'EUF (ex. : ateliers, matériel pratique, exercices, petit portail avec des liens menant vers des ressources, moyens spécifiques à l'intention des étudiants qui ont déjà réussi les cours de français du collégial)</li> <li>- Apporter une aide particulière aux étudiants non diplômés qui ont quitté le Collège et qui décident d'y revenir afin d'obtenir leur DEC</li> <li>- Évaluer les mesures particulières</li> </ul>	<ul style="list-style-type: none"> <li>- Taux de réussite de l'EUF</li> <li>- Rapport d'évaluation portant sur ces mesures</li> </ul>	DAE-SDP	<ul style="list-style-type: none"> <li>- CP réussite</li> <li>- CAF</li> <li>- CPR</li> <li>- Enseignants DL</li> </ul>	Annuel

# PLAN D'AIDE À LA RÉUSSITE

## PLAN D'ACTION

### Axe 4 : Susciter un sentiment d'engagement chez tous les étudiants

Objectifs	Actions	Indicateurs	Responsables	Collaborateurs	Échéancier
1. Encourager les étudiants à s'engager dans toutes les sphères de la vie collégiale	<ul style="list-style-type: none"> <li>- Informer les étudiants des avantages qu'ils pourraient retirer de leur engagement à la vie collégiale</li> <li>- Faire une campagne qui définit l'engagement chez l'étudiant jeune et adulte</li> <li>- Faire connaître aux membres du personnel les avantages que les étudiants pourront retirer de leur engagement à la vie collégiale afin de leur offrir du soutien</li> <li>- Solliciter la contribution du personnel pour la réalisation de cet objectif</li> </ul>	<ul style="list-style-type: none"> <li>- Nombre de communications diffusées</li> </ul>	DAE-SVE	<ul style="list-style-type: none"> <li>- C-SC</li> <li>- Enseignants</li> <li>- SVE</li> <li>- Cadres</li> </ul>	Juin 2016
2. Soutenir l'engagement étudiant dans le Collège et dans la société	<ul style="list-style-type: none"> <li>- Promouvoir la réussite de nos étudiants engagés (athlètes, membres des clubs ou productions, etc.)</li> <li>- Promouvoir les différents types d'activités auxquelles les étudiants pourraient participer et faire connaître les retombées pour l'ensemble du Collège</li> <li>- Soutenir leur autonomie et leur capacité d'auto-évaluation critique</li> </ul>	<ul style="list-style-type: none"> <li>- Nombre de projets et de participants</li> <li>- Taux de fréquentation</li> </ul>	DAE-SVE	<ul style="list-style-type: none"> <li>- DAE-CS-OS</li> <li>- Enseignants</li> <li>- Cadres</li> <li>- C-SVE</li> </ul>	Juin 2017



<i>Objectifs</i>	<i>Actions</i>	<i>Indicateurs</i>	<i>Responsables</i>	<i>Collaborateurs</i>	<i>Échéancier</i>
	<ul style="list-style-type: none"> <li>- Solliciter l'ensemble du personnel afin qu'il contribue au développement global des étudiants</li> <li>- Offrir aux étudiants des plages horaires exclusives à leur participation (une ou deux périodes) dans la mesure du possible</li> <li>- Développer un carrefour-citoyens</li> </ul>				
3. Reconnaître l'engagement étudiant	<ul style="list-style-type: none"> <li>- Émettre différentes formes de reconnaissance de l'engagement étudiant</li> <li>- Faire connaître aux étudiants et aux membres du personnel : <ul style="list-style-type: none"> <li>o ces différentes formes de reconnaissance</li> <li>o les conditions de participation ou critères d'admissibilité</li> </ul> </li> <li>- Susciter la participation du personnel à la reconnaissance de l'engagement étudiant</li> <li>- Développer des possibilités de reconnaissance avec différents organismes</li> <li>- Utiliser l'ensemble des opportunités de reconnaissance offertes par nos partenaires</li> </ul>	<ul style="list-style-type: none"> <li>- Nombre de mentions au bulletin</li> <li>- Nombre d'éléments reconnus</li> </ul>	DAE-SVE	<ul style="list-style-type: none"> <li>- C-SC</li> <li>- DAE-CS-OS</li> <li>- Enseignants</li> <li>- Cadres</li> </ul>	Juin 2018

# PLAN D'AIDE À LA RÉUSSITE

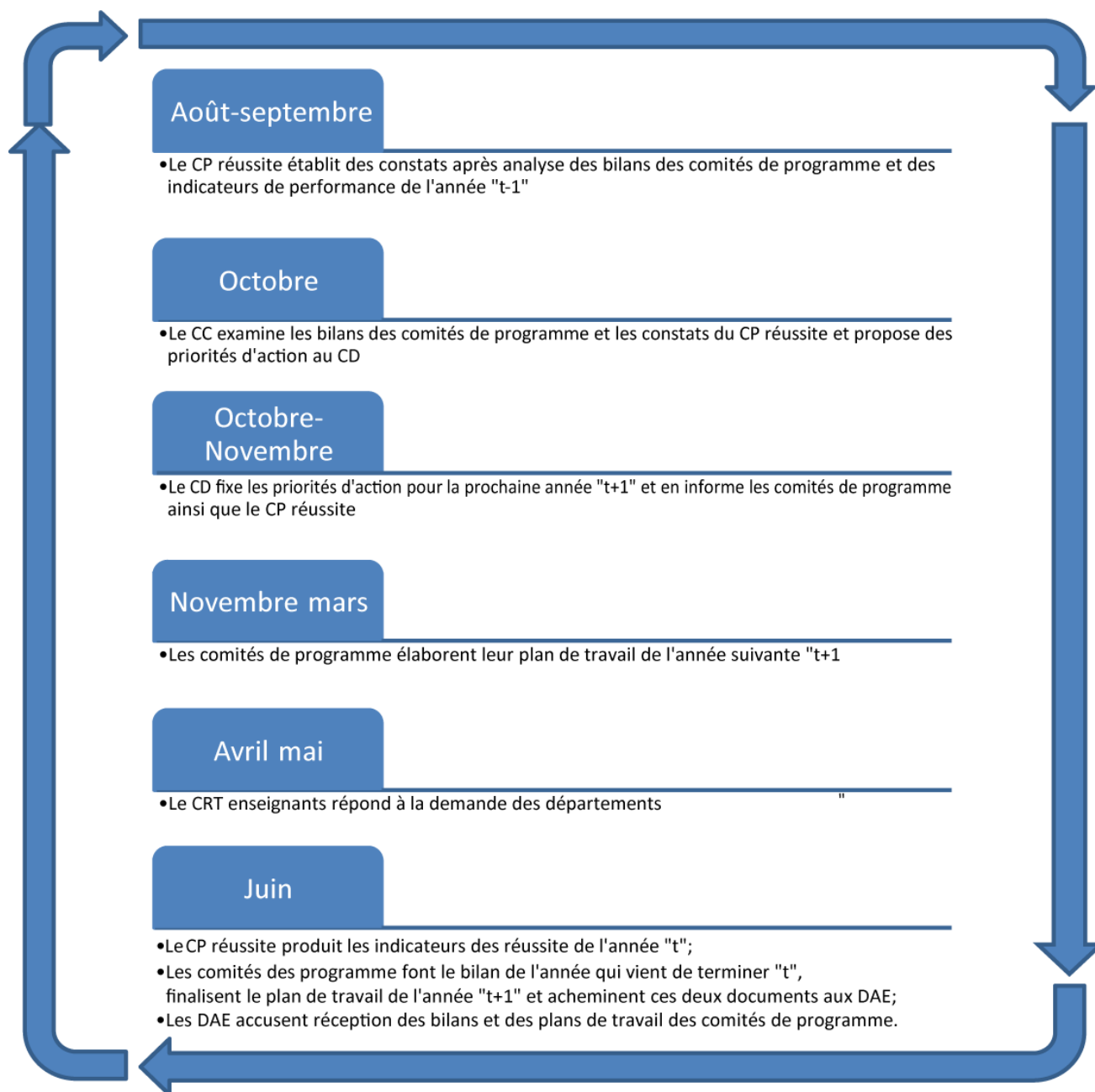
## PLAN D'ACTION

### Axe 5 : Promouvoir l'importance du rôle du personnel du Collège au regard de la réussite éducative des étudiants

Objectifs	Actions	Indicateurs	Responsables	Collaborateurs	Échéancier
1. Présenter et diffuser le <i>Plan de réussite 2014-2019</i> à l'ensemble du personnel	<ul style="list-style-type: none"> <li>- Prévoir une activité de lancement</li> <li>- Créer un lieu d'échange autour de la réussite</li>   <li>- Produire des capsules mettant en vedette des gens du Collège :               <ul style="list-style-type: none"> <li>o qui ont eu un parcours atypique</li> <li>o qui ont été persévérants, etc.</li> </ul> </li> </ul>	<ul style="list-style-type: none"> <li>- Réalisation de l'activité de lancement</li> <li>- Nombre de capsules</li> </ul>	<ul style="list-style-type: none"> <li>- C-SC</li> <li>- DE</li> </ul>	<ul style="list-style-type: none"> <li>- Comité collaborateur</li> <li>- DAE-SDP</li> <li>- DAE-SVE</li> <li>- D-FCSE</li> </ul>	Juin 2015
2. Encourager l'ensemble du personnel à adopter des attitudes et des comportements favorisant la réussite	<ul style="list-style-type: none"> <li>- Diffuser des réalisations connues</li> <li>- Diffuser les réussites éducatives en matière de formation continue du personnel du Collège pour encourager la culture de l'apprentissage tout au long de la vie chez tous les étudiants à travers des exemples inspirants</li>   <li>- Faire connaître l'expertise et les réalisations du personnel (à l'intérieur du Collège ou à l'externe) afin de servir de modèle aux étudiants</li>   <li>- Développer un système de mentorat du personnel vers l'étudiant</li> </ul>	<ul style="list-style-type: none"> <li>- Nombre de communications</li> <li>- Mise en place du système de mentorat</li> </ul>	<ul style="list-style-type: none"> <li>- C-SC</li> <li>- DAE-SVE</li> </ul>	<ul style="list-style-type: none"> <li>- DRH</li> <li>- Cadres</li> <li>- D-FCSE</li> <li>- Syndicats</li> </ul>	Juin 2016

<i>Objectifs</i>	<i>Actions</i>	<i>Indicateurs</i>	<i>Responsables</i>	<i>Collaborateurs</i>	<i>Échéancier</i>
3. Soutenir le personnel qui présente des attitudes et des comportements favorisant la réussite	<ul style="list-style-type: none"> <li>- Offrir des formations, ateliers, conférences...</li> <li>- Développer une communauté de pratiques</li> <li>- Informer les étudiants (plateformes multiples) que tout le personnel est voué à leur réussite éducative</li> </ul>	<ul style="list-style-type: none"> <li>- Nombre de formations offertes</li> <li>- Communauté pratique active</li> <li>- Informations diffusées</li> </ul>	<ul style="list-style-type: none"> <li>- DAE-SDP</li> <li>- DAE-SVE</li> <li>- RH</li> </ul>	<ul style="list-style-type: none"> <li>- Syndicats</li> <li>- CP</li> <li>- Cadres</li> <li>- D-FCSE</li> <li>- Intervenants SVE</li> </ul>	Juin 2017
4. Reconnaître l'apport de l'ensemble du personnel au regard de la réussite éducative des étudiants	<ul style="list-style-type: none"> <li>- Émettre différentes formes de reconnaissance de l'engagement du personnel</li> <li>- Faire connaître aux membres du personnel : <ul style="list-style-type: none"> <li>o ces différentes formes de reconnaissance</li> <li>o les conditions de participation ou critères d'admissibilité</li> </ul> </li> </ul>	<ul style="list-style-type: none"> <li>- Nombre d'éléments de reconnaissance</li> </ul>	<ul style="list-style-type: none"> <li>- RH</li> </ul>	<ul style="list-style-type: none"> <li>- DAE-SVE</li> <li>- Syndicats</li> <li>- Cadres</li> </ul>	Juin 2018

## Déroulement des opérations



Année "t" : Réalisation du plan de travail de l'année "t" qui a été préparé en l'année "t"

Année "t+1" : Réalisation du plan de travail de l'année "t+1" qui a été préparé en l'année "t"

## **ANNEXE IV (Définition des sigles)**

### **DÉFINITION DES SIGLES**

API	Aide pédagogique individuel
C-SC	Coordonnatrice – Services des communications
C-SVE	Coordonnateur – Service à la vie étudiante
CC	Comité collaborateur
CCDE	Comité de coordination de la Direction des études
CD	Comité directeur
CO	Conseiller en orientation
CP	Conseiller pédagogique – Service du développement pédagogique
CPR	Comité de programmes
D	Direction
DAE	Direction adjointe des études
DAE-CS-OS	Direction adjointe – Cheminement scolaire et organisation scolaire
DAE-RD	Direction adjointe – Ressources pédagogiques
DAE-SDP	Direction adjointe des études – Service du développement pédagogique
DAE-SVE	Direction adjointe – Service à la vie étudiante
DE	Direction des études
DL	Dossier de la langue – Enseignant
FCSE	Formation continue et Services aux entreprises
SAIDE	Service d'aide à l'intégration des étudiants
SDP	Service du développement pédagogique
SMTE	Spécialiste en méthodes et techniques d'enseignement
SRD	Service des ressources didactiques
SVE	Service à la vie étudiante

## **ANNEXE V (Liste des membres des comités directeur et collaborateur)**

### **Comité directeur**

Diane Aitken	directrice adjointe des études responsable du campus de Mont-Tremblant
Alain Aubuchon	directeur adjoint des études responsable du Service à la vie étudiante
Alain Charrette	directeur adjoint des études responsable du Service du cheminement et de l'organisation scolaire
Annie Lapointe	directrice adjointe des études
Monique Laprise	directrice adjointe des études responsable du Service du développement pédagogique
Nadine Le Gal	directrice de la Formation continue et Services aux entreprises
Benoît Léonard	directeur adjoint des études responsable des ressources pédagogiques
Pierre Loiseau	conseiller pédagogique affecté au dossier de la réussite
Gilles Mayer	directeur adjoint des études responsable du centre collégial de Mont-Laurier
Carole Rivest Turgeon	directrice des études
Marie-Andrée Trudel	directrice adjointe des études responsable des ressources didactiques

### **Comité collaborateur**

Steve Audet	représentant du Service à la vie étudiante (en remplacement de Philippe Boucher à compter de janvier 2014)
Philippe Boucher	professionnel en relation d'aide au Service d'aide à l'intégration des étudiants
Christine Charbonneau	coordonnatrice de la formation générale au centre collégial de Mont-Laurier
Anne-Marie Charland	enseignante au département de français et responsable du dossier de la valorisation de la langue
Alexandre Dupuis	enseignant au centre collégial de Mont-Tremblant
Nicolas Fournier	enseignant au secteur préuniversitaire
François Guénette	enseignant au secteur de la formation générale
Monique Laprise	directrice adjointe des études responsable du service du développement pédagogique
Pierre Loiseau	conseiller pédagogique affecté au dossier de la réussite
Marie-Ève Prévost	enseignante au Tremplin DE et responsable de ce dossier
Catherine Ricard	conseillère pédagogique à la Formation continue et Services aux entreprises
Carole Rivest Turgeon	directeur des études
Carmen Roy	aide pédagogique individuelle
François Simard	enseignant au secteur technique
Olivier Spéciel	spécialiste en moyens techniques d'enseignement